

# ХИДРАВЛИЧЕН ГАРАЖЕН КРАН

ТОВАРОПОДЕМНОСТ 2 ТОНА



ИНСТРУКЦИЯ ЗА МОНТАЖ И ЕКСПЛОАТАЦИЯ

## СПЕСИФИКАЦИЯ

ТОВАРОПОДЕМНОСТ	кг	2000
МАКСИМАЛНА ДЪЛЖИНА НА СТРЕЛАТА	мм	1440
МИНИМАЛНА ДЪЛЖИНА НА СТРЕЛАТА	мм	1080
МАКСИМАЛНА ВИСОЧИНА НА КУКАТА	мм	2240
МИНИМАЛНА ВИСОЧИНА НА КУКАТА	мм	0
НЕТНО ТЕГЛО	кг	95

## ИНСТРУКЦИИ ЗА БЕЗОПАСНА ЕКСПЛОАТАЦИЯ

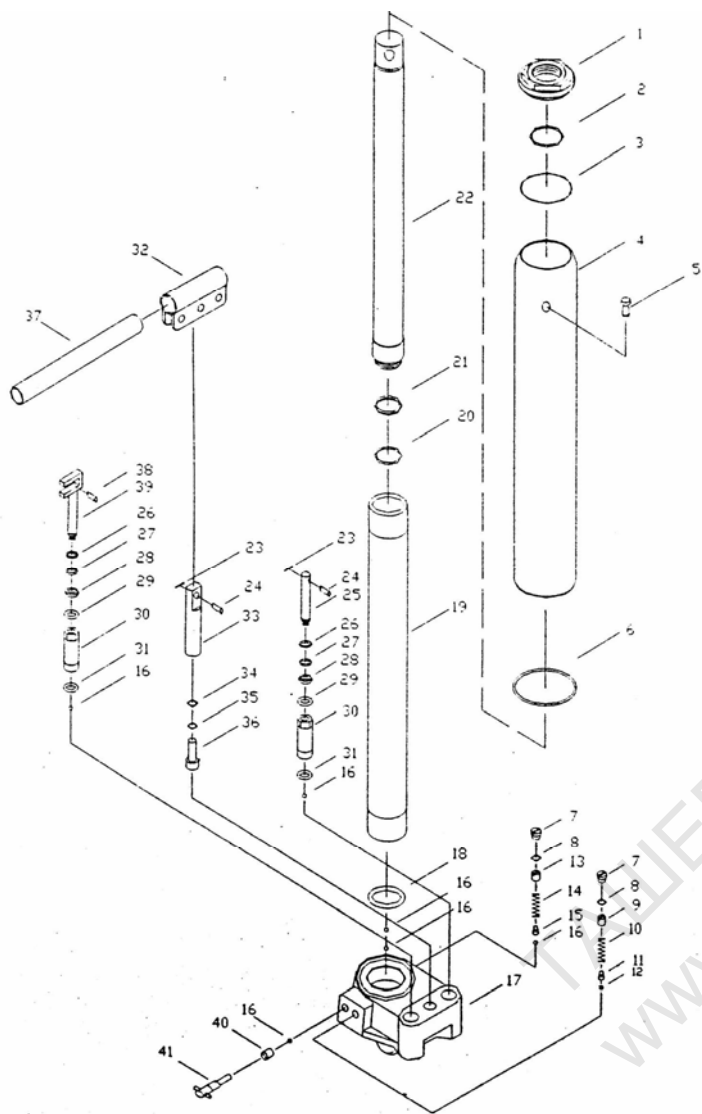
1. КРАНЪТ ТРЯБВА ДА СЕ ИЗПОЛЗВА САМО ВЪРХУ ТЪВЪРДА И РАВНА ПОВЪРХНОСТ.
2. НИКОГА НЕ ПРЕДВИШАВАЙТЕ НОМИНАЛНАТА ТОВАРОНОСИМОСТ.
3. НИКОГА НЕ ПРЕВИШАВАЙТЕ МАКСИМАЛНИЯ ХОД НА ХИДРАВЛИЧНИЯ ЦИЛИНДЪР.
4. ТОВАРОНОСИМОСТТА НА КРАНА СЕ НАМАЛЯВА С РАЗТЯГАНЕТО НА УДЪЛЖИТЕЛЯ НА СТРЕЛАТА. НЕ ПРЕТОВАРВАЙТЕ КРАНА НАД НОМИНАЛНАТА ТОВАРОНОСИМОСТ ЗА ВСЯКА ОТДЕЛНА ПОЗИЦИЯ НА УДЪЛЖИТЕЛЯ НА СТРЕЛАТА.
5. ПРОВЕРЕТЕ ДАЛИ УДЪЛЖИТЕЛЯ НА СТРЕЛАТА Е ДОБРЕ ЗАКРЕПЕН СЪС ЩИФТ № 16 ПРЕДИ ЗАПОЧВАНЕ НА РАБОТА С КРАНА.
6. ТОВАРНАТА КУКА Е СНАБДЕНА СЪС ЗАКЛЮЧВАЩ МЕХАНИЗЪМ.
7. ЦЕНТЪРЪТ НА ТЕЖЕСТТА ТРЯБВА ВИНАГИ ДА БЪДЕ ОТ ВЪТРЕШНАТА СТРАНА НА ОСНОВАТА НА КРАНА ЗА ДА СЕ ВДИГНЕ ТОВАРА ПО НАЙ-БАЛАНСИРАНИЯ И СТАБИЛЕН НАЧИН.
8. НИКОГА НЕ ЗАСТАВАЙТЕ ПОД ТОВАРА.
9. ТОВАРЪТ НЕ ТРЯБВА ДА СЕ ЛЮЛЕЕ ИЛИ ДА ИЗПАДА СВОБОДНО ПО ВРЕМЕ НА ПРИДВИЖВАНЕ.
10. КРАНЪТ НЕ Е ТРАНСПОРТНО СРЕДСТВО И В СЛУЧАЙ, ЧЕ СЕ НАЛОЖИ ПРИДВИЖВАНЕ, ТОВАРА И УДЪЛЖИТЕЛЯ НА СТРЕЛАТА ТРЯБВА ДА СЕ СПУСНАТ ДО НАЙ-НИСКАТА ВЪЗМОЖНА ПОЗИЦИЯ. ТОВАРЪТ НЕ ТРЯБВА ДА СЕ ОСТАВЯ ДА ВИСИ НА КРАНА, ЗАТОВА СЛЕД ПРИКЛЮЧВАНЕ НА ОПРЕДЕЛЕНАТА ОПЕРАЦИЯ С КРАНА, СВАЛЕТЕ ТОВАРА ДО НАЙ-НИСКАТА ВЪЗМОЖНА ПОЗИЦИЯ И ГО ПОДПРЕТЕ ВЪРХУ ТЪВЪРДА ПОВЪРХНОСТ.
11. ПРЕДИ ЗАПОЗВАНЕ НА РАБОТА ТРЯБВА ДА СЕ ПРАВИ ВИЗУАЛЕН ОГЛЕД НА КРАНА.
12. КРАНЪТ Е ОБОРУДВАН С КЛАПАН СРЕЩУ ПРЕТОВАРВАНЕ КАТО ДОПЪЛНИТЕЛНА ЗАЩИТА.
13. ПРИ НЕСПАЗВАНЕ НА ГОРНИТЕ ПРАВИЛА МОЖЕ ДА СЕ СТИГНЕ ДО НАРАНЯВАНЕ НА ХОРА, ПОВРЕДА НА КРАНА ИЛИ НА ТОВАРА.

## ИНСТРУКЦИИ ЗА МОНТАЖ

1. МОНТИРАЙТЕ ПАРАЗИТНИТЕ КОЛЕЛА (18) КЪМ ОСНОВАТА (27) КАТО ИЗПОЛЗВАТЕ БОЛТ (11);
2. МОНТИРАЙТЕ КОЛЕЛАТА КЪМ УДЪЛЖИТЕЛЯ (26) КАТО ИЗПОЛЗВАТЕ БОЛТ (11);
3. СВЪРЖЕТЕ УДЪЛЖИТЕЛЯ (26) КЪМ ОСНОВАТА (27) ПОСРЕДСТВОМ БОЛТ (25);
4. МОНТИРАЙТЕ ПРЕДНИТЕ КОЛЕЛА (22) КЪМ СГЪВАЕМИЯ КРАК (23) ЧРЕЗ БОЛТ (19), ШАЙБА (21) И ГАЙКА (20);
5. ЗАКРЕПЕТЕ СГЪВАЕМИЯ КРАК (23) КЪМ ОСНОВАТА (27) ЧРЕЗ БОЛТ (14) И ГАЙКА (13), ПОСТАВЕТЕ ЩИФТ (16) И ЩИФТ (15);

## СПИСЪК НА ЧАСТИТЕ НА ХИДРАВЛИЧНАТА СИСТЕМА

№	ОПИСАНИЕ	БР.	№	ОПИСАНИЕ	БР.
1	ГАЙКА	1	22	ДЪЛГО БУТАЛО	1
2	О-ПРЪСТЕН	1	23	ШПЛИНТ	2
3	КВАДРАТЕН ПРЪСТЕН	1	24	ЩИФТ	2
4	ЦИЛИНДЪР	1	25	ПЛУНЖЕР	1
5	ПРОБКА	1	26	ПРУЖИНЕН ПРЪСТЕН	2
6	Т-ПРЪСТЕН	1	27	О-ПРЪСТЕН	2
7	ВИНТ	2	28	У-ПРЪСТЕН	2
8	КВАДРАТЕН ПРЪСТЕН	2	29	ПРЪСТЕН	2
9	ВИНТ	1	30	ПОМПА	2
10	ПРУЖИНА	1	31	ШАЙБА	2
11	ЛЕГЛО НА СФЕРИЧЕН КЛАПАН	1	32	ВТУЛКА	1
12	СФЕРИЧЕН ПЕТОВ ЛАГЕР	1	33	ЩАНГА	1
13	ВИНТ	1	34	ШАЙБА	1
14	ПРУЖИНА	1	35	ПРУЖИННА ШАЙБА	1
15	ЛЕГЛО НА СФЕРИЧЕН КЛАПАН	1	36	ВИНТ	1
16	СФЕРИЧЕН ПЕТОВ ЛАГЕР	5	37	РЪКОХВАТКА	1
17	БЛОК КЛАПАН	1	38	ЩИФТ	1
18	ШАЙБА	1	39	ПЛУНЖЕР	1
19	ЦИЛИНДЪР	1	40	О-ПРЪСТЕН	1
20	О-ПРЪСТЕН	1	41	ЩАНГА НА КЛАПАНА	1
21	ФИКСАТОР НА О-ПРЪСТЕН	1			



6. МОНТИРАЙТЕ ГЛАВНАТА МАЧТА (36) КЪМ ОСНОВАТА (27) ПОСРЕДСТВОМ БОЛТ (7), ШАЙБА (8) И ГАЙКА (9);
7. ЗАКРЕПЕТЕ ОПОРИТЕ (31) КЪМ ОСНОВАТА (27) И ГОРНИЯ КРАЙ НА ГЛАВНАТА МАЧТА (36) ИЗПОЛВАЙКИ БОЛТ (28), ШАЙБА (29) И ГАЙКА (30);
8. МОНТИРАЙТЕ ЛОТОВЕТЕ ЗА УПРАВЛЕНИЕ (35) КЪМ ГЛАВНАТА МАЧТА (36) ЧРЕЗ БОЛТ (11) И ШАЙБА (10);
9. МОНТИРАЙТЕ СТРЕЛАТА (39) КЪМ ГЛАВНАТА МАЧТА (36) КАТО ИЗПОЛЗВАТЕ БОЛТ (37) И ШАЙБА (38);
10. МОНТИРАЙТЕ ХИДРАВЛИЧНИЯ ПЛУНЖЕР (1) КЪМ ГЛАВНАТА МАЧТА (36) КАТО ИЗПОЛЗВАТЕ БОЛТ (4), ШАЙБА (3) И ГАЙКА (2);
11. УДЪЛЖИТЕЛЯТ НА СТРЕЛАТА (44) СЕ МОНТИРА КЪМ СТРЕЛАТА (39) С ПЛЪЗГАНЕ И СЕ ЗАТЯГА С ЩИФТ (40) И ЗАХВАТЕН ЩИФТ (15);
12. МОНТИРАЙТЕ КУКА (48) КЪМ УДЪЛЖИТЕЛЯ НА СТРЕЛАТА (44) КАТО ИЗПОЛЗВАТЕ БОЛТ (45), ШАЙБА (47) И ГАЙКА (46).

### ЕКСПЛОАТАЦИЯ

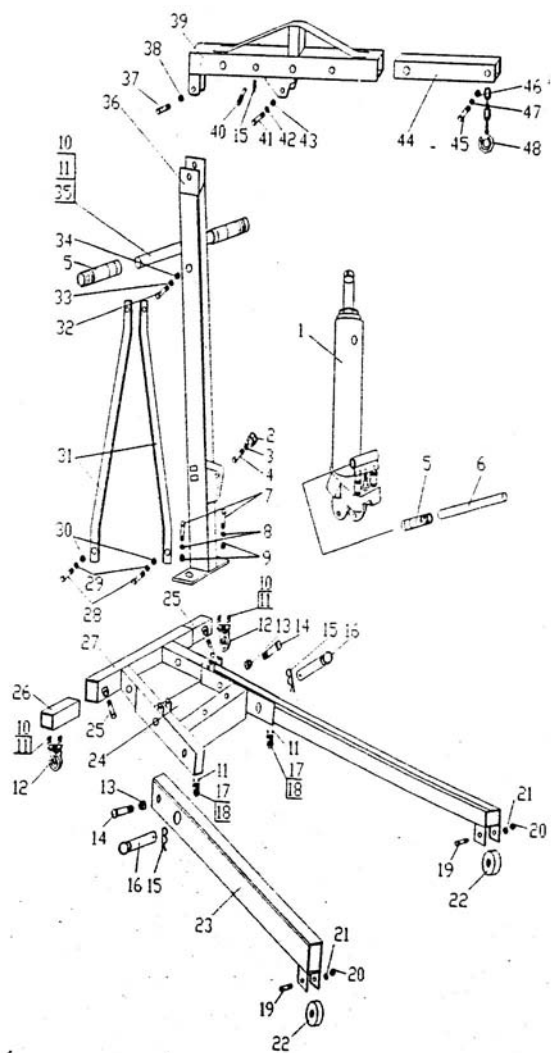
1. ПРЕДИ ДА ЗАПОЧНЕТЕ ЕКСПЛОАТАЦИЯТА НА КРАНА, ТРЯБВА ДА ОБЕЗВЪЗДУШИТЕ ХИДРАВЛИЧНИЯ ЦИЛИНДЪР.
2. ТОВА СТАВА КАТО ОТВОРИТЕ КЛАПАНА И ДА ИЗВЪРШИТЕ НЯКОЛКО НАПОМПВАНИЯ.
3. СЛЕД ЗАТВАРЯНЕ НА КЛАПАНА, КРАНЪТ Е ГОТОВ ЗА ЕКСПЛОАТАЦИЯ. ЗАВЪРТЕТЕ ХИДРАВЛИЧНИЯ ЦИЛИНДЪР В УДОБНО ЗА РАБОТА ПОЛОЖЕНИЕ.
4. ПРИ ВДИГАНЕ НА ТОВАР, ТРЯБВА ДА ЗАТВОРИТЕ КЛАПАНА И ПОМПАТА НА ХИДРАВЛИЧНИЯ ЦИЛИНДЪР. ПРИ ТОВАРИ НАДВИШАВАЩИ 150КГ НЕ ТРЯБВА ДА СЕ ИЗВЪРШВА БЪРЗО ВДИГАНЕ. ЗАБРАНЕНО Е ДА СЕ ИЗВЪРШВАТ КАКВИТО И ДА Е МАНИПУЛАЦИИ ПО ИЗПУСКАТЕЛНИЯ КЛАПАН.
5. ПРИ СПУСКАНЕ НА ТОВАРА, ОСВОБОДЕТЕ БАВНО КЛАПАНА, ТОГАВА ТОВАРА ТРЯБВА ДА СЕ СПУСНЕ ПЛАВНО. БЪРЗОТО ОСВОБОЖДАВАНЕ НА КЛАПАНА Е СТРОГО ЗАБРАНЕНО.

### ПОДДРЪЖКА

1. РЕДОВНО СМАЗВАЙТЕ ВСИЧКИ ТРИЕЦИ СЕ ЧАСТИ.
2. ПОДДЪРЖАЙТЕ КРАНА ЧИСТ И ГО ПРЕДПАЗВАЙТЕ ОТ ВРЕДНИ УСЛОВИЯ.
3. ПРОВЕРЯВАЙТЕ НИВОТО НА МАСЛО В ХИДРАВЛИЧНАТА СИСТЕМА. ДОБАВЕТЕ ПРИ НЕОБХОДИМОСТ.  
**ВАЖНО: АКО МАСЛОТО Е В ПО-ГОЛЯМО КОЛИЧЕСТВ, КРАНЪТ НЯМА ДА РАБОТИ.**
4. ИЗПОЛЗВАЙТЕ САМО ХИДРАВЛИЧНО МАСЛО, ТИП НL ИЛИ НМ СЪС СТЕПЕН НА КИНЕТИЧЕН ВИСКОЗИТЕТ ОТ 30 cSt ПРИ 40°C ИЛИ ВИСКОЗИТЕТ ENGLER 3 ПРИ 50°C.  
**ВАЖНО: НИКОГА НЕ ИЗПОЛЗВАЙТЕ СПИРАЧНА ТЕЧНОСТ.**
5. ПРИ ПОРЪЧКА НА РЕЗЕРВНИ ЧАСТИ, МОЛИМ ПОСОЧВАЙТЕ НОМЕРА НА ЧАСТТА ДАДЕН НА ТАБЛИЦАТА И ЧЕРТЕЖА КЪМ НАСТОЯЩОТО РЪКОВОДСТВО.

### РЕМОНТ

ПОДДРЪЖКАТА И РЕМОНТА НА КРАНА ТРЯБВА ДА СЕ ИЗВЪРШВАТ САМО ОТ КВАЛИФИЦИРАНИ ЛИЦА.



### СПИСЪК НА ЧАСТИТЕ

№	ОПИСАНИЕ	БР.	№	ОПИСАНИЕ	БР.
1	ХИДРАВЛИЧЕН ЦИЛИНДЪР	1	25	БОЛТ М12	2
2	ГАЙКА М16	1	26	УДЪЛЖИТЕЛ	2
3	ШАЙБА	1	27	ОСНОВА	1
4	БОЛТ М16	1	28	БОЛТ М14	2
5	ЗАХВАТНО ПРИСПОСОБЛЕНИЕ	3	29	ПРУЖИННА ШАЙБА	2
6	РЪКОХВАТКА	1	30	ГАЙКА М14	2
7	БОЛТ М14	2	31	ОПОРА	2
8	ШАЙБА	2	32	БОЛТ М16	1
9	ГАЙКА М14	2	33	ШАЙБА	1
10	ШАЙБА	16	34	ГАЙКА М16	1
11	БОЛТ М8	16	35	ЛОСТ ЗА УПРАВЛЕНИЕ	1
12	КОЛЕЛО	2	36	ГЛАВНА МАЧТА	1
13	ГАЙКА М18	2	37	БОЛТ М18	1
14	БОЛТ М18	2	38	ГАЙКА М18	1
15	ЗАХВАТЕН ЩИФТ	3	39	СТРЕЛА	1
16	ЩИФТ Ø18	2	40	ЩИФТ Ø14	1
17	СТОЙКА НА КОЛЕЛО	2	41	БОЛТ М16	1
18	ПАРАЗИТНО КОЛЕЛО	2	42	ШАЙБА	1
19	БОЛТ М12	2	43	ГАЙКА М16	1
20	ГАЙКА М12	2	44	УДЪЛЖИТЕЛ НА СТРЕЛАТА	1
21	ШАЙБА	2	45	БОЛТ М12	1
22	ПРЕДНО КОЛЕЛО	2	46	ГАЙКА М12	1
23	СГЪВАЕМ КРАК	2	47	ШАЙБА	1
24	РАМА	1	48	КУКА	1